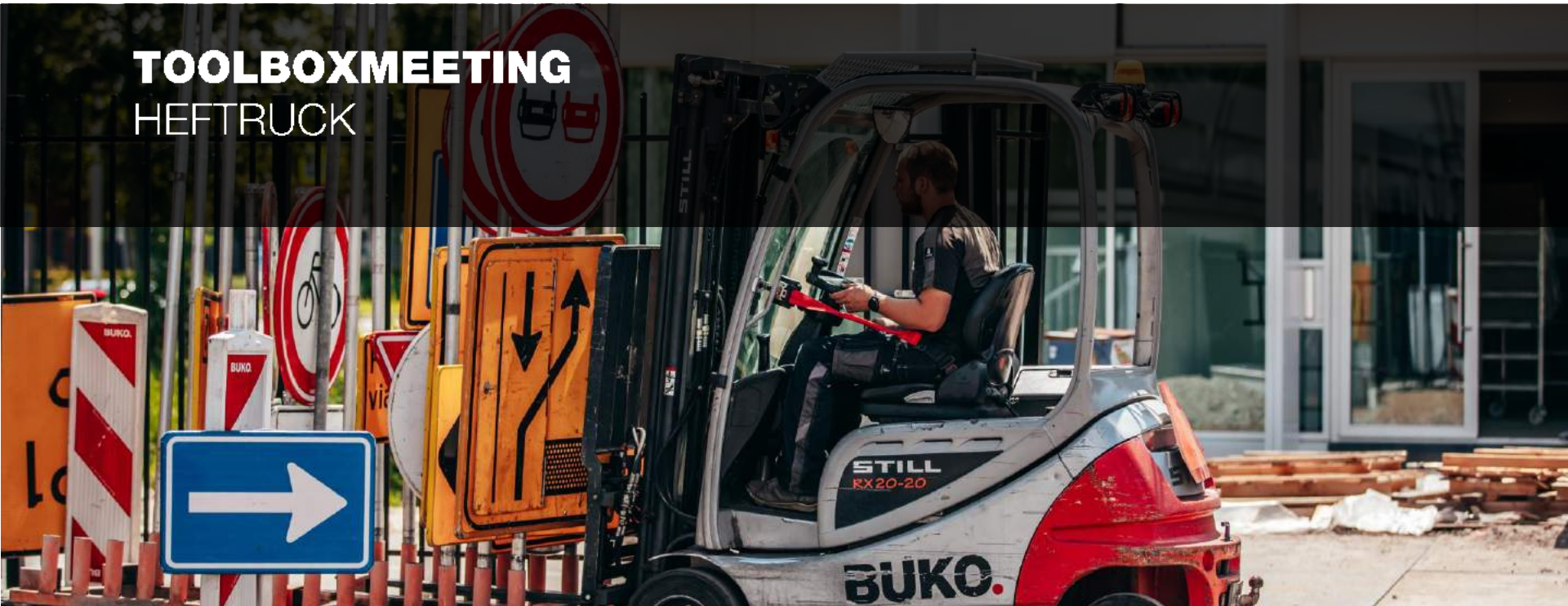


# BUKO. INFRASUPPORT



## TOOLBOXMEETING HEFTRUCK



# DOELGROEP TOOLBOXMEETING



UITVOERING



OPERATIE



WERKVOORBEREIDING

OOK ALS JE NIET  
ONDER DE HIERNAAST  
GENOEMDE  
FUNCTIEGROEPEN VALT  
DAN MAG JE DEZE  
TOOLBOX NATUURLIJK  
VOLGEN.

# DOEL TOOLBOXMEETING

Ondanks de diverse veiligheidsmaatregelen die worden getroffen vinden er binnen onze branche én binnen onze organisatie relatief veel incidenten plaats waarbij een heftruck betrokken is.

Iedereen die zich weleens in de buurt van een heftruck bevindt kan betrokken raken bij een incident met dit arbeidsmiddel. Gelukkig kunnen we deze risico's samen verkleinen door ons te houden aan de veiligheidsinstructies die onder andere in deze toolbox doorgenomen worden.



# RISICO'S

Dit kan er gebeuren als je werkt met of nabij een heftruck:

- Aangereden worden;
- Overreden worden;
- Botsen tegen stellingen, voertuigen of andere objecten;
- Kantelen;
- Beknellen;
- Getroffen worden door een vallende lading.

Jaarlijks vinden er in Nederland 150 ernstige ongevallen plaats waarbij een heftruck betrokken is. Volgens het RIVM hebben gemiddeld 5 van deze 150 ernstige ongevallen een dodelijke afloop en houden er jaarlijks 38 personen blijvend letsel over aan dit soort ongevallen.



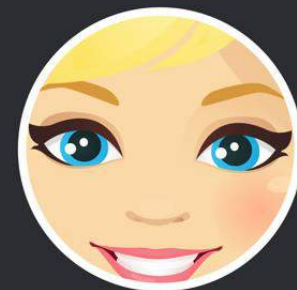
## MAATREGELEN

Gelukkig kunnen we ook het aantal 'heftruckongevallen' verkleinen door het opvolgen van onze veiligheidsinstructies. Deze instructies vind je levensgroot op onze vestigingen. Ook zijn deze digitaal te vinden op 100% BUKO. In deze toolbox nemen we de instructies (nogmaals) kort door.

**MET DE HEFTRUCK HAAL  
IK GEEN TRUCJES UIT.**

# KIJKEN

Misschien wel de meest belangrijke veiligheidsinstructie als het gaat om het veilig werken met of nabij de heftruck: goed kijken. Dit geldt zowel voor de heftruckchauffeur als voor de personen die rondom de heftruck aanwezig zijn. Heb altijd oog voor jouw omgeving. Zeker als er personen aanwezig zijn. Goed kijken is heel eenvoudig en verkleint de kans op ongevallen sterk. Zeker als je werkt volgens onze Laatste Minuut Risico Analyse (LMRA):



## GOED KIJKEN

Kijk altijd in de rijrichting en houd oog voor je omgeving.

# BEKWAAMHEID

Als je wilt autorijden haal je jouw rijbewijs. Met jouw rijbewijs toon je aan dat jij bekwaam zou moeten zijn om veilig de weg op te gaan. Voor de heftruck geldt hetzelfde. Je krijgt les en instructies om bekwaam te worden. Je haalt geen rijbewijs maar een heftruckcertificaat waarmee jij aan kunt tonen dat jij bekwaam zou moeten zijn om de heftruck (veilig) te kunnen gebruiken. Natuurlijk houd je jezelf ook altijd aan de geldende heftruckinstructies voor jouw veiligheid en die van de personen in jouw omgeving.



## BEKWAAMHEID

Gebruik de heftruck alleen als je hiervoor opgeleid bent.

# CONTROLE

Controleer voordat je de heftruck gebruikt of deze visueel in orde is. Let op de banden(spanning), geldige keuringsticker(s) en eventuele schades en mankementen.

Constateer je een schade of mankement? Geef dit dan direct door aan jouw leidinggevende en meld dit via het formulier *Melden / Schade* op de onderaannemersportaal.



## CONTROLE

Controleer voor gebruik de heftruck.



# GORDEL

Draag ALTIJD de heftruckgordel als je de heftruck gebruikt. Hiermee kun je niet alleen ongevallen voorkomen, je kunt ook de gevolgen sterk verkleinen als er toch een ongeval plaatsvindt.

Iedereen mag jou aanspreken op onveilig gedrag en jij mag anderen aanspreken op onveilig gedrag. Dus ook op het niet (juist) gebruiken van de heftruckgordel.



## GORDEL

Draag op de heftruck altijd de gordel.

# HEFTRUCKGEBUIK (1/5)

Bij veilig werken met de heftruck hoort natuurlijk een goede rijstijl. Maar dat niet alleen, zo zijn de onderstaande instructies ook erg belangrijk.



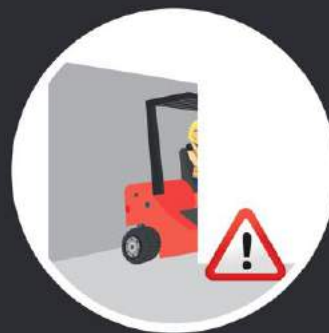
## ZIJWAARTS KANTELEN

Rijd rustig in bochten, dit verkleint de kans op zijwaarts kantelen.



## HOOGTE-VERSCHILLEN

Vermijd waar mogelijk ongelijke ondergronden.



## ONOVERZICHTELIJKE SITUATIES

Benader onoverzichtelijke situaties voorzichtig.



## HELLINGEN

Rijd hellingen voorwaarts op en achterwaarts af, keer hier nooit.

## HEFTRUCKGEBRUIK (2/5)

We hebben het belang van goed kijken al eerder benoemd in deze toolbox. Onze LMRA kan jou hierbij helpen net zoals onze LMRA jou kan helpen in het goed plaatsen van de lading.



### ONVERWACHT

Houd altijd rekening met het onverwachte.



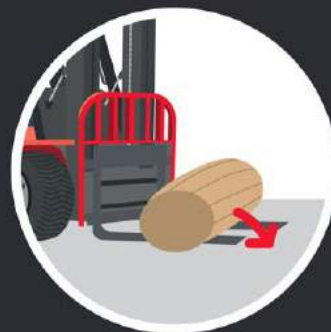
### VOORZET- APPARATUUR

Gebruik alleen goedgekeurde voorzetapparaten.



### STABIELE LADING

Zorg ervoor dat lading stevig en stabiel vervoerd wordt.



### AFWIJKENDE LAST

Let extra goed op bij een afwijkende lading.

## HEFTRUCKGEBRUIK (3/5)

Een goede voorbereiding is het halve werk. Toch kun je ook met een stabiele lading een ongeval veroorzaken. Verplaats lading altijd volgens de onderstaande instructies. En... lading is nooit een persoon!



### LADING PLAATSEN

Zorg dat de vorken niet uitsteken bij het plaatsen van lading.



### PASSAGIERS

Laat niemand meerijden en hef geen personen.



### VRIJ ZICHT

Rijd met een hoge lading achteruit.



### GELIJKMATIG BELASTEN

Neem een lading altijd met twee vorken op.

## HEFTRUCKGEBRUIK (4/5)

Binnen onze organisatie is de kans op vallende lading aanwezig. De gevolgen van vallende lading kunnen vooral erg groot worden als er zich personen in de buurt van de heftruck bevinden. Ook nu geldt weer: zorg voor een stabiele lading én heb oog voor jouw omgeving of je nu heftruckchauffeur bent of jij in de buurt bent van een heftruck.



### KANTELGEVAAR

Rijd nooit met een geheven lading.



### LADING OPNEMEN

Zorg dat de last stabiel en goed in de hiel op de vorken staat.



### GEHEVEN LADING

Loop nooit onder een geheven lading door.



### OPRUIMEN

Leg geen losse spullen op of in de heftruck.



## HEFTRUCKGEBRUIK (5/5)

Iedereen dient zich bewust te zijn van de aanwezige risico's die komen kijken bij het gebruik van een heftruck. Als betrokken collega heb jij ook voor jouw omgeving, zeker met een heftruck in de buurt. Als bekwaam heftruckchauffeur weet jij natuurlijk hoe je omgaat met de heftruck. Handelen hier dan ook naar. Mocht er zich toch nog een gevaarlijke situatie of (bijna) ongeval voordoen? Meld dit dan altijd via het formulier *Melden / Incident* op de onderaannemersportaal.



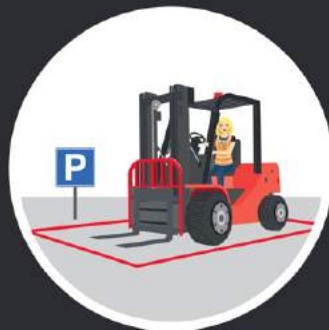
### ONDERGROND

Controleer of ondergronden sterk genoeg zijn.



### OVERBELASTING

Vermijd overbelasting, houd je aan de lastdiagram van de heftruck.



### PARKEREN

Parkeer de heftruck op de juiste plek. Vorken op de vloer. Parkeerrem aan.



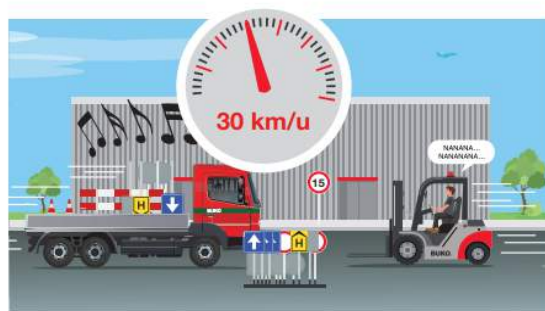
### EINDE WERK

Parkeer correct. Machine van contact af. Sleutel meenemen.

# BEN & DAAN. OVER VEILIGHEID TIJDENS HET WERK

## WAT HADDEN ONZE COLLEGA'S ANDERS KUNNEN DOEN?

- o BAKWAGENCHAUFFEUR: SNEL HEID VERLAGEN
- o BAKWAGENCHAUFFEUR: MUZIEK ZACHTER ZETTEN (MEER OOR VOOR OMGEVING)
- o HEFTTRUCKCHAUFFEUR: VEILIGHEIDSGORDIEN DRAGEN
- o HEFTTRUCKCHAUFFEUR: BETER KIJKEN (MEER OOG VOOR OMGEVING)



## HOE KUNNEN ALLE COLLEGA'S VAN DIT INCIDENT LEREN?



# TOT SLOT

## VRAGENLIJST INVULLEN

Vergeet de vragenlijst bij deze toolbox niet in te vullen. Hiermee bewijs je dat je op de hoogte bent van de zojuist doorgenomen informatie én toon je aan dat je hebt deelgenomen aan deze toolbox.



## KENNIS DELEN

We zijn altijd en overal SAMEN onderweg naar veiligheid. Dat wil ook zeggen dat wij graag kennis en ervaringen met elkaar delen om zo (nog) veiliger te kunnen werken.

Tips over dit onderwerp? Laat het weten via [vera@bukoinfrasupport.nl](mailto:vera@bukoinfrasupport.nl).



## ANDERE TOOLBOXEN

Vanaf 2024 wordt er iedere maand een digitale toolbox geplaatst op de onderaannemersportaal. Je vindt deze toolboxes terug onder 'Toolboxes'.

Verschillende functiegroepen binnen onze organisatie moeten een verplicht aantal digitale en fysieke toolboxes per jaar volgen. Houd hier dus rekening mee.

