

# GEBRUIKERSHANDLEIDING

VW 1700 S VAR. B - Tekstwagen



EBO  
VAN  
WEEL

VERKEERSYSTEMEN





### **VOORWOORD**

Hartelijk dank voor het aanschaffen van een product van EBO van Weel BV.

Deze handleiding is een belangrijk hulpmiddel! Zorg ervoor dat te allen tijde deze handleiding bij de machine blijft.

Het doel van deze handleiding is om eigenaren, gebruikers, verhuurders en huurders over alle voorzorgsmaatregelen en essentiële bedieningsprocedures in te lichten die nodig zijn voor de veilige en juiste bediening van de machine.

Gezien de voortdurende productverbeteringen behoud EBO van Weel BV zich het recht voor om zonder voorafgaande kennisgeving wijzigingen in de specificaties aan te brengen. Neem contact op met EBO van Weel BV voor actuele informatie.

Met het oog op veiligheid, betrouwbaarheid, garantie en waarde van de machine, maak altijd gebruik van originele onderdelen van EBO van Weel BV.

#### **Neem contact op voor:**

- het rapporteren van ongelukken;
- veiligheidspublicaties;
- het updaten van de gegevens over de huidige eigenaar;
- vragen betreffende de veiligheid van het product;
- informatie over normen en voorschriften;
- vragen betreffende speciale toepassingen van het product;
- vragen betreffende wijzigingen aan het product.

#### **Contactinformatie:**

Adres	EBO van Weel B.V. Achterdijk 49 3161EB Rhooon The Netherlands
Contact	+31 (0)10 501 58 66 info@ebovanweel.com



**REVISIELOGBOEK**

Type uitgave	Versienummer	Datum
Oorspronkelijke uitgave	V1.0	01-06-2015
Gereviseerd op		



### **INHOUDSOPGAVE**

Voorwoord .....	2
Revisielogboek .....	3
Inhoudsopgave .....	4
1 Veiligheidssymbolen .....	5
2 Algemene specificaties .....	6
2.1 Beschrijving machine .....	6
2.2 Technische gegevens .....	6
3 Veiligheidsmaatregelen.....	9
3.1 Voorafgaand gebruik machine.....	9
3.2 Training van het personeel .....	9
3.3 Voorbereiding en inspectie machine .....	10
3.4 Bedieningsorganen .....	10
3.5 Slepen, hijsen, vervoeren .....	14
4 In bedrijf stellen machine .....	16
4.1 Bedieningskenmerken en beperkingen .....	16
4.2 Fysieke machine bediening .....	16
4.3 Animaties selecteren display .....	17
4.4 Accu opladen.....	18
5 Onderhoud eigenaar .....	20

5.1 Onderhoud .....	20
5.2 Garantie .....	20
5.3 Stalling .....	20
6 Storingen .....	21
6.1 First-line support .....	21
6.2 EBO van Weel support.....	21



## 1 VEILIGHEIDSSYMBOLLEN



Gevaarteken (Pas op!)



Elektrische spanning



Gebruikersinstructie



Explosiegevaar



Bijtende stoffen



Knelgevaar



Steunpoot op schoen



## HOOFDSTUK 2 - ALGEMENE SPECIFICATIES

### 2 ALGEMENE SPECIFICATIES

#### 2.1 BESCHRIJVING MACHINE

Deze machine is een mobiel fysiek object welke ingezet wordt bij incidenten, wegwerkzaamheden en omleidingen. Het werkgebied van deze machine zijn snelwegen, provinciale wegen en stedelijke gebieden.

#### 2.2 TECHNISCHE GEGEVENS

Technische gegevens VW 1700 S Var. B	
<b>Rijdend onderstel</b>	
Assen	2x WAP – WAG 135B 1350KG
Oplooprem	WAP 24 / 35.1 – 2.000KG
Remmen	Trommelrem
Banden	175 R14C
<b>Elektrisch systeem</b>	
Spanning	24 Volt
Accu's	8 stuks (standaard semi-tractie)
Vermogen accu	230 Ah (standaard)
Acculader	230 Volt / 70 Amp.
Zonnepanelen	5 stuks
Maximaal vermogen zonnepaneel	200 Watt per stuk

<b>Rij-verlichting</b>	
Rijverlichting	12 Volt (standaard)
Stekker	13-polige stekker (standaard)
<b>Hydraulisch systeem</b>	
Steunpoten	4 stuks dubbelwerkend
Neuswiel	1 stuks dubbelwerkend
Bovenkader	Hydraulisch uitgevoerd
Noodbediening	2 ventielen gemonteerd op hydro unit i.c.m. accumulator
Hydro unit	2.000 Watt
Hydraulische olie	Tellus 15
<b>Bovenkader</b>	
Reflectie	Klasse 2 rood / wit
Onderbord	J37 gevaren driehoek 110cm klasse 2
<b>LED-Display</b>	
Display	112*80 mm Swarco Futurit
Spanning	24 Volt
Maximaal vermogen	370 Watt
<b>Overige componenten</b>	
Opbergruimte Andreastrippen	3 stuks (2000*225*30 mm)
Opbergruimte stempelplaten	4 stuks (400*400*40 mm)
Opbergruimte pionnen	5 stuks met verzwaarde voet

Tabel 1



## HOOFDSTUK 2 - ALGEMENE SPECIFICATIES

### 2.2.1 AFMETINGEN EN GEWICHT


Afmetingen & gewicht VW 1700 S Var. B	
<b>Afmetingen</b>	
Lengte	4.770 mm
Breedte	2.412 mm
Hoogte in transportstand	1.150 mm
Hoogte in bedrijfsstand	4.030 mm
<b>Gewicht</b>	
Ledig gewicht	1.830 kg
Maximaal gewicht	1.900 kg
Gewicht op kenteken	1.900 kg
Kogel gewicht	Ca. 100 kg

Tabel 2

### 2.2.2 PLAATS VAN CHASSISNUMMER EN IDENTIFICATIENUMMER

Elke EBO van Weel BV machine heeft een identificatiesticker. Deze is bevestigd op de voorzijde van het chassis. Tevens is hier ook het chassisnummer geslagen.

Op de identificatie sticker worden de volgende gegevens gemeld, zie het voorbeeld in figuur 1.

<b>Merk:</b>	EBO van Weel	<b>Max.gew.totaal:</b>	1900kg
<b>Type:</b>	VW 1700 S Var.A	<b>Max. aslast 1:</b>	950kg
<b>Bouwjaar:</b>	2015-06	<b>Max. aslast 2:</b>	950kg
		<b>Max. aslast 3:</b>	
		<b>Max. aslast 4:</b>	
		<b>Max. kop.druk:</b>	100kg
<b>Goedk.nr.:</b>	WeeA		
<b>Chassisnr.:</b>	*XL900002015081000*		
<b>CE</b>	EBO van Weel B.V. T +31 (0)10 501 5866 www.ebovanweel.com	Achterdijk 49 3161 EB Rhoon The Netherlands	 <b>EBO VAN WEEL</b> SINCE 1963

Figuur 1

### 2.2.3 BANDEN

De machine is uitgevoerd met 4 banden 175 R14C. Eventueel wordt er een reservewiel bijgeleverd. De bandenspanning van de machine is **2.5 bar**. Bij inspectie, let op eventuele scheurvormingen, profiel en staat van de band.

### 2.2.4 SMEERPUNTEN

Op de machine zijn diverse smeerpunten aangebracht op draaiende delen. Deze dienen elk half jaar gesmeerd te worden. Het juiste type vet is Shell Retinax EP2 automotive. Zie voor meer smeerinstructies de 'VW 1700 S Var. B – Service handleiding'.

### 2.2.5 ACCU'S

De machine beschikt standaard over 8 accu's: type semi-tractie. Deze accu's dienen elk half jaar gecontroleerd te worden op accuwater.



Wanneer het accuwater onder niveau is moet dit bijgevuld worden door middel van een vulkan met gedestilleerd of gedemineraliseerd water.

Wanneer er andere accu's gemonteerd zijn dan hierboven omschreven informeer bij EBO van Weel BV naar het te plegen onderhoud. Dit met betrekking tot de programmeerbare acculader / type accu's.

### 2.2.6 ZONNEPANELEN

De machine is standaard uitgevoerd met 5 zonnepanelen van elk 200 watt. Deze zijn gemonteerd op het zonnedek (3 stuks) en aan de deuren van het bovenkader (2 stuks). Alle zonnepanelen zijn gekoppeld aan een solar acculader.

#### - BELANGRIJK –



Houd de zonnepanelen schoon voor een zo hoog mogelijk rendement.





### 3 VEILIGHEIDSMATREGELEN

#### 3.1 VOORAFGAAND GEBRUIK MACHINE

Dit hoofdstuk beschrijft de voorzorgsmaatregelen die genomen dienen te worden voor een juiste en veilige bediening en dito onderhoud van de machine. Voor het juiste gebruik van de machine dient een dagelijkse routine te worden opgesteld op basis van de inhoud van deze handleiding.

Tevens dient er een onderhoudsprogramma, gebaseerd op de informatie in deze handleiding en de service handleiding, opgesteld te worden door een bevoegd persoon. Aan de hand hiervan moet men kunnen verzekeren dat de machine veilig bediend kan worden.

De eigenaar/gebruiker/bediener/verhuurder/huurder van de machine mag de machine niet bedienen voordat deze handleiding is gelezen, de training is voltooid en de bediener capabel is deze machine te bedienen.

#### 3.2 TRAINING VAN HET PERSONEEL

##### 3.2.1 TRAINING VAN BEDIENEND PERSONEEL

Zorg ervoor dat het bedienend personeel een gedegen uitleg heeft gekregen van een ervaren persoon. Wanneer dit niet het geval is neem contact op met EBO van Weel BV voor eventuele trainingen en instructies.

##### 3.2.2 CONTROLE TRAINING BEDIENEND PERSONEEL

Voordat het bedienend personeel de machine gaat gebruiken dient het bedienend personeel zich als volgt voor te bereiden:

- zorg dat u deze handleiding hebt gelezen en begrepen voordat u de machine bedient;
- bedien deze machine niet voordat u een uitleg/training heeft gehad van een ervaren persoon;
- lees alle waarschuwingsberichten (GEVAAR, LET OP en WAARSCHUWING) en bedieningsinstructies op de machine en in deze handleiding, zorg dat u ze begrijpt en houd u eraan;
- gebruik de machine op een wijze die overeenkomt met de door EBO van Weel BV bedoelde toepassing;
- alle gebruikers moeten vertrouwd zijn met de noodschakelaars van de machine en bediening in noodgevallen zoals die in deze handleiding zijn aangegeven;
- zorg dat u alle van toepassing zijnde regels van uw werkgever en de plaatselijke en overheidsvoorschriften die betrekking hebben op de bediening van de machine kent, begrijpt en opvolgt.



### 3.3 VOORBEREIDING EN INSPECTIE MACHINE

#### 3.3.1 INSPECTIE VOOR GEBRUIK / ONDERHOUD VOOR GEBRUIKER

Voordat de machine operationeel gemaakt mag worden, dient de machine op de volgende punten gecontroleerd te worden:

1. **banden/bandenspanning:** voordat de machine getransporteerd wordt moeten de banden en bandenspanning gecontroleerd worden. Op het spatbord wordt vermeld welke bandenspanning voorgeschreven wordt per machine;
2. **verlichting:** Controleer de verlichting op werking voordat de machine getransporteerd wordt.
3. **accu's:** controleer op voldoende accuspanning voor ingebruikname van de machine. Een voldoende accuspanning is 24,6 volt of hoger.
4. **functies:** controleer de hydraulische functies en het functioneren van het display voor ingebruikname.
5. **visuele inspectie:** let op eventuele gebreken, lekkages of defecte onderdelen op de machine. Waar nodig informeer EBO van Weel BV wanneer er getwijfeld wordt aan eventuele gebreken.

6. **Zonnepanelen:** houd de zonnepanelen zo schoon mogelijk om een zo hoog mogelijk rendement te houden.

#### 3.3.2 REINIGEN MACHINE

Voor het reinigen van de machine mag er autoshampoo gebruikt worden. Absoluut geen agressieve middelen. Voor het invetten van alle scharnierende delen wordt WD 40, kettingvet en Shell Retinax EP2 automotivie voorgeschreven.

### 3.4 BEDIENINGSORGANEN

In dit hoofdstuk wordt uitgelegd waar de bedieningsfuncties zich bevinden om de machine op een juiste wijze te bedienen.

#### 3.4.1 BEDIENINGSKIST

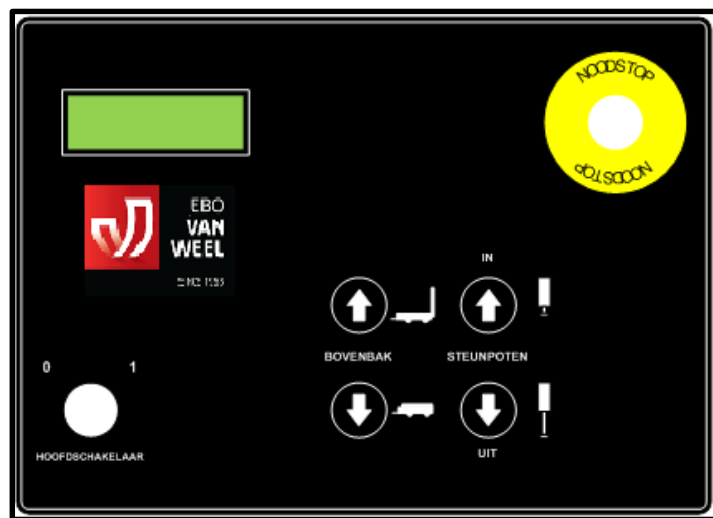
Om de machine gereed te maken voor operatie moet de hoofdschakelaar aangezet worden. De schakelaar bevindt zich op de bedieningskast, zie figuur 2. De bedieningskast wordt daarnaast ook gebruikt voor de hydraulische functies (later in deze paragraaf omschreven), noodstop en de status- en storingsweergave.

Voor lokaal selecteren van animaties op het display is een pagina-selector (optioneel) benodigd. Deze is aan rechterzijde van de bedieningskast bevestigd. De werking wordt toegelicht in paragraaf 4.3.2.

De acculader is aan de rechterzijde van de bedieningskast gepositioneerd.



## HOOFDSTUK 3 - VEILIGHEIDSMAAATREGELEN



Figuur 2

### Hydraulische functies

Via de bedieningskast, zie figuur 2, kunnen de volgende hydraulische functies bediend worden:

Bovenkader : “OP” en “NEER”

Steunpoten : “IN” en “UIT”

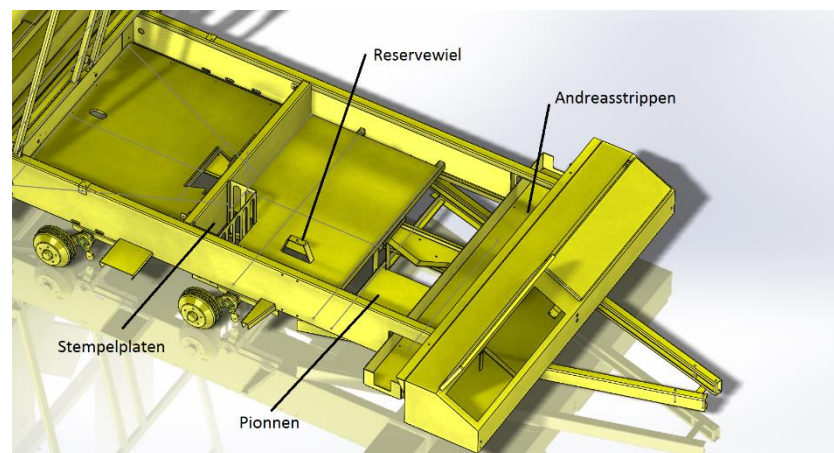
Op de voorzijde van de bedieningskist kan de volgende functie bediend worden:

Neuswiel : “IN” en “UIT”

### Binnen compartiment

In het binnen compartiment is er opbergruimte voor de volgende componenten, zie figuur 3:

- 4x Stempelplaten (400\*400\*40 mm)
- 3x Andreasstrip (2000\*225\*30 mm)
- 1x Reservewiel (175 R14C)
- 5x Pionnen met verzwaarde voet



Figuur 3

### 3.4.2 STATUSMELDINGEN VIA TRAFFIC FLEET

Naast de animatie selectie van het display biedt Traffic Fleet ook de service om statusmeldingen en waarschuwingen te sturen naar de gebruiker. In de tabel 3 worden de statusmeldingen, urgentie en te ondernemen actie weergegeven.

Voor meer informatie over ‘Traffic Fleet – Gebruikers handleiding’.



## HOOFDSTUK 3 - VEILIGHEIDSMATREGELEN

Storingsnotificatie	Urgentie	Functie	Amperage	Actie
Accuspanning kritiek	Kritiek	Energievoorziening van de machine	Geen	Koppel machine aan netspanning
Periodieke onderhoudsbeurt vereist	Waarschuwing	Functioneren van de machine	Geen	Zie 'Geprogrammeerd onderhoudsplan' van de service handleiding
Zekering F2 defect	Kritiek	Voorziet schakelingen in hoofdkast van voeding	1 Amp.	Zekering F2 vervangen in hoofdkast
Zekering F3 defect	Kritiek	Voorziet schakelingen in hoofdkast van voeding	1 Amp.	Zekering F3 vervangen in hoofdkast
Zekering F4 defect	Waarschuwing	Constate + (aansturing accessoires)	20 Amp.	Zekering F4 vervangen in hoofdkast
Zekering F5 defect	Waarschuwing	Constate + (aansturing accessoires)	5 Amp.	Zekering F5 vervangen in hoofdkast
Zekering F6 defect	Waarschuwing	Constate + (aansturing accessoires)	5 Amp.	Zekering F6 vervangen in hoofdkast
Zekering F7 defect	Waarschuwing	Geschakelde + (aansturing accessoires)	20 Amp.	Zekering F7 vervangen in hoofdkast
Zekering F8 defect	Waarschuwing	Pagina-selector	5 Amp.	Zekering F8 vervangen in hoofdkast
Zekering F9 defect	Waarschuwing	Geschakelde + (aansturing accessoires)	20 Amp.	Zekering F9 vervangen in hoofdkast
Zekering F10 defect	Kritiek	Gehele X13-strook (hydrauliek)	10 Amp.	Zekering F10 vervangen in hoofdkast
Zekering F12 defect	Kritiek	Voeding ten behoeve van LED-display	25 Amp.	Zekering F10 vervangen in hoofdkast
Can-bus error EBO1A	Kritiek	Eprom	Geen	Contact opnemen met EBO van Weel
Can-bus error EBO1B	Kritiek	Eprom	Geen	Contact opnemen met EBO van Weel
Can-bus error EBO5	Kritiek	Stroommeetmodule	Geen	Contact opnemen met EBO van Weel
Kortsluiting 10-PLG stekker	Kritiek	Alleen een melding	Geen	Hoofdkast uit/aan zetten (10 seconden)

Tabel 3, z.o.z voor vervolg van tabel



## HOOFDSTUK 3 - VEILIGHEIDSMATREGELEN

Storingsnotificatie	Urgentie	Functie	Amperage	Actie
Communicatiefout SBC → display	Kritiek	LED-display	Geen	Contact opnemen met EBO van Weel
Te veel pixelfouten gedetecteerd	Kritiek	LED-display	Geen	Contact opnemen met EBO van Weel
Interne communicatiefout LED-modules	Kritiek	LED-display	Geen	Contact opnemen met EBO van Weel
Communicatiefout SBC → overige printen	Kritiek	LED-display	Geen	Contact opnemen met EBO van Weel
Temperatuur SBC te hoog	Kritiek	LED-display	Geen	Contact opnemen met EBO van Weel
Parameters onjuist ontvangen	Kritiek	LED-display	Geen	Contact opnemen met EBO van Weel
Interne fout in geheugen	Kritiek	LED-display	Geen	Contact opnemen met EBO van Weel
ContentID error	Kritiek	LED-display	Geen	Contact opnemen met EBO van Weel
Intern conflict SBC	Kritiek	LED-display	Geen	Contact opnemen met EBO van Weel
Sequence error	Kritiek	LED-display	Geen	Contact opnemen met EBO van Weel
Data onjuist ontvangen	Kritiek	LED-display	Geen	Contact opnemen met EBO van Weel
Interne fout display	Kritiek	LED-display	Geen	Contact opnemen met EBO van Weel
Subadres niet toegestaan	Kritiek	LED-display	Geen	Contact opnemen met EBO van Weel

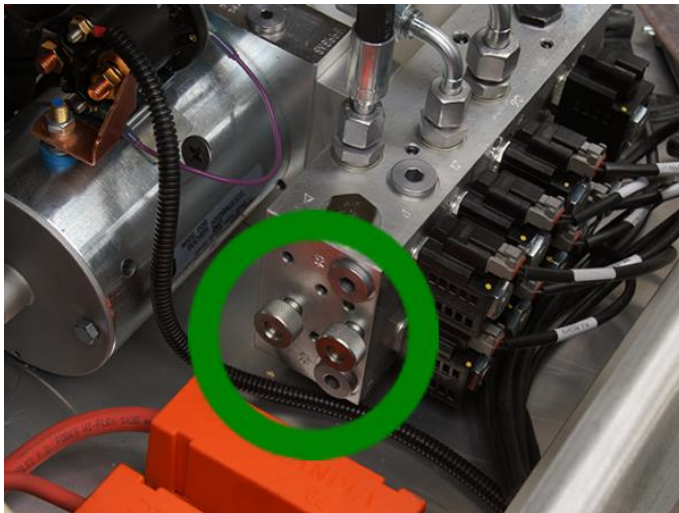
Tabel 3



## HOOFDSTUK 3 - VEILIGHEIDSMATREGELEN

### 3.4.3 NOODBEDIENING

Wanneer er een situatie ontstaat waarbij de machine niet meer elektrisch te bedienen is (bijv. lege accu's) kan de noodvoorziening er toch voor zorgen dat het bovenkader en de steunpoten ingetrokken worden. Deze noodvoorziening bestaat uit twee draaiknoppen die zich aan de zijkant van de hydro unit bevinden, zie figuur 4.



Figuur 4

Voor het intrekken van de steunpoten en het laten zakken van het bovenkader gebruikt de linker draaiknop. Men dient het bovenkader echter wel door het "dode punt" te duwen.

De rechter draaiknop functioneert als de noodbediening voor het neuswiel. Het neuswiel zal automatisch in gaan.

Probeer ervoor te zorgen dat het trekkend voertuig met de trekhaak onder de kogelkoppeling van de informatiewagen geplaatst wordt voordat alle handelingen uitgevoerd worden.

#### - BELANGRIJK -



Zorg ervoor dat de handrem van de informatiewagen is aangetrokken.

#### - BELANGRIJK -



Na alle handelingen niet vergeten de draaiknoppen dicht te draaien.

## 3.5 SLEPEN, HIJSEN, VERVOEREN

### 3.5.1 AAN-/ AFKOPPELEN MACHINE

De machine is uitgevoerd met een kogelkoppeling, bedoeld voor de trekhaak van het trekkend voertuig. Aan-/ afkoppelen van de machine gaat als volgt:

1. haal de machine van de handrem;
2. koppel de kogelkoppeling, met behulp van het neuswiel, aan de trekhaak van het trekkend voertuig;
3. koppel de breekkabel aan het trekkend voertuig;
4. verbind de 13-polige stekker met de stekkerdoos van het trekkend voertuig;
5. de aanhangwagen is nu aangekoppeld.

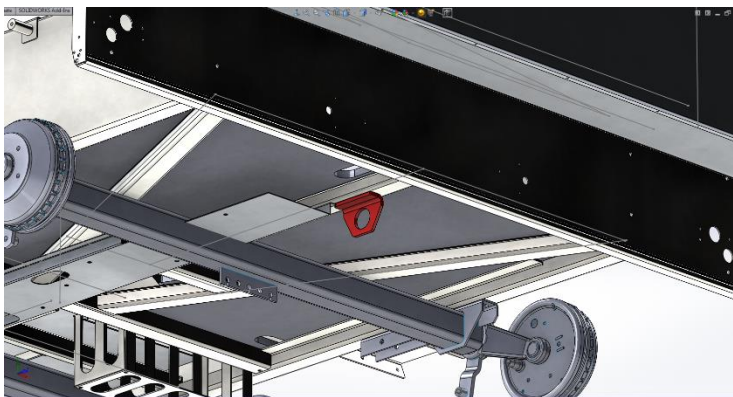
Voor het afkoppelen dient de volgorde vice versa uitgevoerd te worden.





### 3.5.2 SLEPEN MACHINE

Voor het slepen van het voertuig is een sleep oog gemonteerd aan de achterzijde van de machine onder de vloer van de accu's. Deze kan gebruikt worden om de machine enige meters te slepen. Aan de voorzijde bevindt zich geen sleep oog.



*Figuur 5*

### 3.5.3 HIJSEN MACHINE

De machine kan gehesen worden door middel van 4 hijsbanden om de steunpoten van de machine aan te brengen.

#### - BELANGRIJK –



Zorg voor voldoende lengte van de hijsbanden.



### 4 IN BEDRIJF STELLEN MACHINE

In dit hoofdstuk wordt de uitgelegd om de machine op een juiste manier te gebruiken.

#### 4.1 BEDIENINGSKENMERKEN EN BEPERKINGEN

##### 4.1.1 CAPACITEITEN



- De machine kan in gebruik genomen worden bij een windkracht niet hoger dan 8 Bft.
- Er mag niet sneller dan 90 km/h gereden worden in transportstand.
- Er mag niet sneller dan 50 km/h gereden worden in operationele stand.
- Plaats het bovenkader altijd in transportstand wanneer de machine verreden wordt, zie figuur 6 en 7.
- Wanneer de machine met volgeladen accu's in gebruik genomen wordt zal de machine minimaal 14 dagen kunnen functioneren. In het voorjaar, zomer en een gedeelte van het najaar kan de machine langere periodes stand-alone functioneren. Dit is ook afhankelijk van welke animatie weergegeven wordt.

##### 4.1.2 OPBERG COMPARTIMENTEN

In het chassis is er opbergruimte voor:

- 4x Stempelplaten (400\*400\*40 mm)
- 3x Andreasstrip (2000\*225\*30 mm)
- 1x Reservewiel (175 R14C)
- 5x Pionnen met verzwaarde voet

#### 4.2 FYSIEKE MACHINE BEDIENING

Om de machine in de operationele stand te krijgen dient het volgende stappenplan uitgevoerd te worden:

1. open de klep van de bedieningskast. Zet de hoofdschakelaar op de bedieningskast "AAN", de hydraulische functies zijn nu beschikbaar en het display staat in stand-by stand;.
2. koppel de machine af van het trekkend voertuig met behulp van het neuswiel. Zet de machine op de handrem;
3. druk op de toets steunpoten "UIT". Zorg ervoor dat de machine stevig afgestempeld staat;

**LET OP!** De machine mag niet bij een hellingshoek van 10% of meer in bedrijf gesteld worden. Wanneer de ondergrond niet





## HOOFDSTUK 4 - IN BEDRIJF STELLEN MACHINE

voldoende verhard is moet men de bijgeleverde stempelplaten gebruiken (optioneel);

### - BELANGRIJK –



**Zorg ervoor dat alle steunpoten volledig uitgedrukt zijn.**

4. druk op de toets “OP” totdat het bovenkader niet verder omhoog kan en laat dan los. Het display zal nu automatisch aangaan en zal de laatst getoonde animatie tonen;
5. voor eventuele programmering van het display, zie paragraaf 4.3;
6. wanneer men de machine weer in transportstand (zie figuur 7) wilt brengen houdt men de knop “NEER” net zolang ingedrukt tot het bovenkader niet meer verder kan zakken. Het display wordt automatisch uitgeschakeld en staat weer in de stand-by stand;
7. voer vervolgens stap 1 t/m 3 in omgekeerde volgorde uit.

### - BELANGRIJK –



**Vergeet niet compartimenten en deuren op slot te doen om diefstal en vandalisme te voorkomen.**

## 4.3 ANIMATIES SELECTEREN DISPLAY

Animaties kunnen op de volgende manieren worden geselecteerd en geprogrammeerd:

- online animaties selecteren en programmeren via de applicatie Traffic Fleet, zie paragraaf 4.3.1;
- lokaal animaties selecteren via de pagina-selector, zie paragraaf 4.3.2.

### 4.3.1 TRAFFIC FLEET

Via Traffic Fleet worden de machines van EBO van Weel gemanaged. Via het document ‘Traffic Fleet – Gebruikershandleiding’ kunt u meer lezen over Traffic Fleet.

### 4.3.2 PAGINA SELECTOR

Naast Traffic Fleet beschikt de machine over animaties die lokaal in het geheugen van de machine zijn geprogrammeerd. De animaties kunnen dan zonder internet lokaal gewijzigd worden door middel van de pagina-selector.

De pagina-selector, weergegeven in figuur 8, beschikt over meerdere buttons met elk verschillende functies. In de volgende opsomming wordt uitgelegd hoe een animatie via de pagina-selector weergegeven kan worden op het display:

1. houd de “ON/OFF” button 4 seconden ingedrukt, twee nullen zijn nu zichtbaar in het display. Als dit niet het geval is en de pagina-



## HOOFDSTUK 4 - IN BEDRIJF STELLEN MACHINE

selector gaat weer uit, dan zijn er geen animaties in het geheugen aanwezig;

2. in Traffic Fleet is aan elke animatie een nummer toegewezen. Door middel van de +1 en +10 buttons kunt u de gewenste animatie selecteren, door 3 seconden op de “ENTER” button te drukken wordt de keuze bevestigd;
3. herhaal stap 2 voor elke andere keuze;
4. de pagina-selector gaat automatisch uit als het display gezakt is en/of wanneer de hoofdschakelaar “UIT” wordt gezet.



Figuur 6

### 4.4 ACCU OPLADEN

De acculader is een component welke weinig onderhoud nodig heeft. Zorg voor een schone en droge ruimte, waarbij de ventilatie openingen vrij blijven van obstakels. Bij een defect dient men eerst te controleren of de netspanning aanwezig is. Vervolgens dient de zekeringen ‘Acculader’ gecontroleerd te worden. Indien de acculader alsnog defect is, adviseert EBO van Weel deze te vervangen.

#### 4.4.1 WEERGAVE LAADSTATUS: XENTEQ

Wanneer de machine beschikt over een acculader van het merk Xenteq, dan kunnen storingscodes via het display en LED's op de acculader worden afgelezen. In tabel 4 wordt een overzicht van de status en storingscodes weergegeven:

### - BELANGRIJK -



De lichtgele en de blauwe buttons hebben geen functie, gebruik van deze toetsen veroorzaakt leidt niet tot schade of risico's.



## HOOFDSTUK 4 - IN BEDRIJF STELLEN MACHINE

Xenteq	Red LED	Yellow LED		Green LED		Error display
		Lights	Blinks	Lights	Blinks	
Boost	x					
Equalize		x				
Compensate			x			
Float				x		
Jogging					x	
Reverse polarisation or no battery present						1
Battery Voltage too low						2
14-hour limit						3
Temperature protection						4
Battery sulphated						5
Temp. sensor error						6

Tabel 4



### **5 ONDERHOUD EIGENAAR**

#### **5.1 ONDERHOUD**

Bij de machine wordt een Service handleiding en een Onderdelenlijst meegeleverd. Wanneer er eigen onderhoud gepleegd wordt moet dit volgens het onderhoudsboek uitgevoerd worden. Bijbehorende onderdelen dienen origineel van EBO van Weel BV af te komen.

#### **5.2 GARANTIE**

Op de machine geldt een garantie termijn van 1 jaar na afleverdatum. In het belang van uw bedrijf en behoud van het product, raden we nadrukkelijk aan EBO van Weel B.V. te raadplegen voor alle handelingen die bijzondere technische deskundigheid vereisen. Ons personeel beschikt over alle uitrustingen en machines die nodig zijn voor uit te voeren reparaties en onderhoudsbeurten.

Aanspraak op garantie is alleen mogelijk als er gebruikt gemaakt is van originele onderdelen van EBO van Weel. Tijdens de geldigheidsperiode van de garantie mag er geen enkel component worden veranderd en mag er niets worden gewijzigd of vervangen door andere niet originele onderdelen. Overtreding hiervan heeft het onmiddellijk vervallen van de garantie tot gevolg. Vervangen of toevoegen van elektrische componenten door andere dan originele heeft tot gevolg dat de geldigheid van de EMC keuring komt te vervallen.

#### **5.3 STALLING**

##### **5.3.1 STALLING OVERDEKT**

Zet de machine op de handrem en zorg ervoor dat het bovenkader helemaal 'NEER' staat. Sluit de machine wanneer mogelijk aan op de netspanning (acculader). Zet de hoofdschakelaar uit.

##### **5.3.2 STALLING NIET OVERDEKT**

Zet de machine op de handrem en op de steunpoten. Zorg dat het bovenkader helemaal "OP" (90 graden) staat. Hierdoor laadt de machine op via zonne-energie. Zet de hoofdschakelaar uit.



### 6 STORINGEN

#### 6.1 FIRST-LINE SUPPORT

In geval van een storing dient er eerst gebruik gemaakt te worden van de 'VW 1700 S Var. B – Service handleiding'. Minder complexe storingen kunnen zodoende achterhaald en verholpen worden.

##### - BELANGRIJK -



Bij geval van storing dient eerst bekend te zijn welke storing het betreft. Hierdoor kan de urgentie bepaald worden. Bij kritieke urgentie kan de machine onder geen beding in gebruik genomen worden.

##### - BELANGRIJK –



Neem contact op met EBO van Weel indien een melding zich blijft herhalen.

#### 6.2 EBO VAN WEEL SUPPORT

Indien het niet lukt om de problemen op te lossen aan de hand van deze service handleiding, dan kunt u gebruik maken van de storingsdienst van EBO van Weel. Dit kan wenselijk zijn bij complexe problemen of gebrek aan tijd. Storingen kunnen af fabriek of op locatie uitgevoerd worden wanneer mogelijk. Storingen kunnen gemeld worden op telefoonnummer **010-5015866** op werkdagen van 07:30 t/m 18:00 uur.